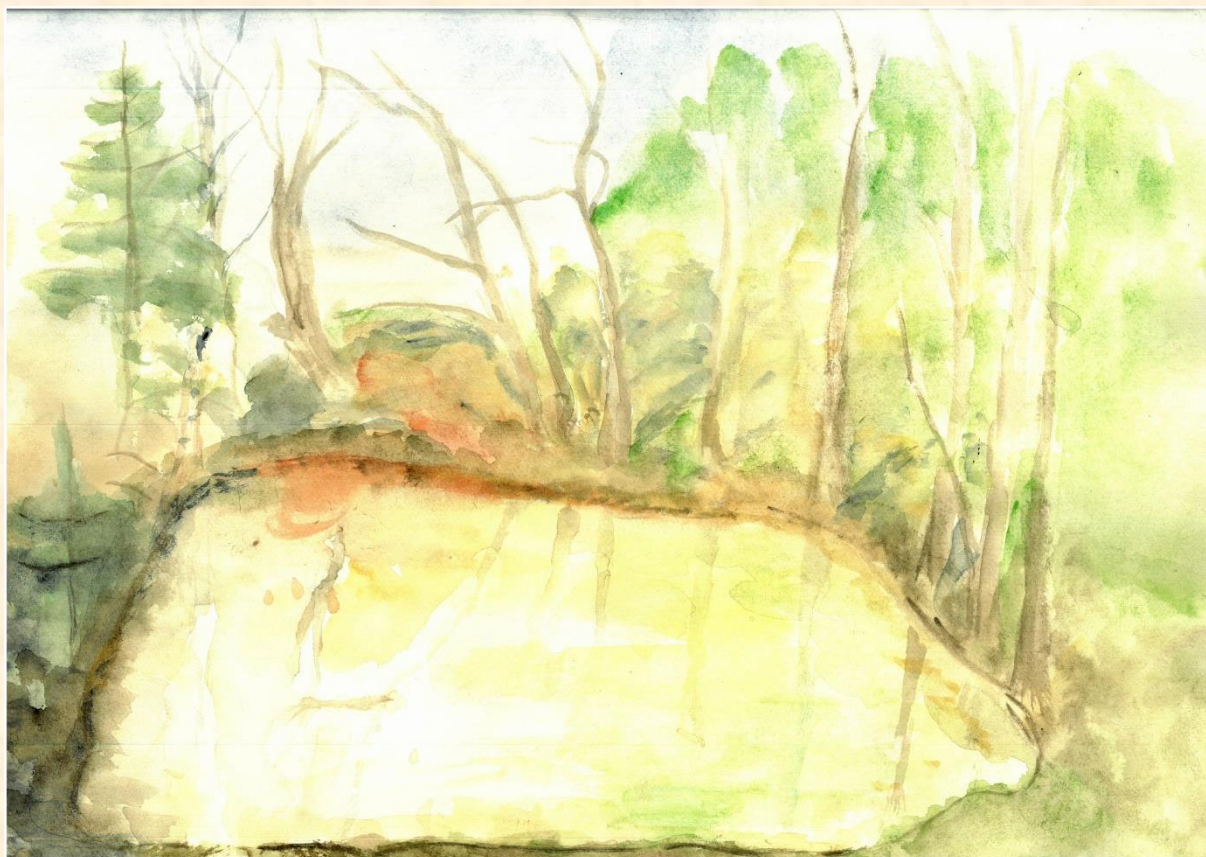


2022

Výroční zpráva



Zlatobýl, z. s.

Nová Ves nad Popelkou

Úvodní slovo

V uplynulém roce 2022 jsme stále pokračovali v údržbě a rozvoji zahrad, vypadají zas o něco úpravněji a kulturněji.

Asi největším projektem bylo jezírko ve včelí zahradě, které jsme započali terénními úpravami již loni. V tomto roce jsme jámu dočistili a dotvarovali, vyložili fólií, vysypali pískem a oblázky. A pak už jen zasázeli rostliny a napustili vodu. Jezírko vypadá velmi nadějně, ekosystém se v něm utváří a už nám chybí jen upravit a osázet břehy. A protože jezírko bylo největším z našich letošních projektů, zvolili jsme si jako téma této výroční zprávy vodu a vše, co s ní souvisí.

Severní svah za Řeckem je po loňském vykácení nebezpečných náletových osik již srovnaný, kořeny a pařezy odstraněné, takže to lze udržovat sekačkou. Při troše štěstí a úsilí snad budou kopřivové porosty během roku či dvou tak zkrocené, že budeme moci na tomto místě vysázet ovocný sad.

Bylinné záhony jsou zase o něco větší, včelí zahrada o něco úpravnější a osázenější, háječek se víceméně stále daří udržovat, louky pravidelně sekáme, dřiny na hranici pozemku (které jsme sázeli hned ten první rok) už jsou pěkně vzrostlé a letos poprvé skoro všechny plodily. Je vysázeno více nových růží, nové keře, a i pár stromů. Políčko/louka před Řeckem s porosty pro hmyz i letos poskytla azyl mnohým druhům. Ptáci, veverka i netopýři u nás stále žijí, užovky a slepyši také.

Část roku u nás byla zaměstnaná jedna z našich členek přes Úřad práce, což dost posunulo úpravnost a výsadby ve Včelí zahradě.

Opět jsme vyrobili sirupy a čajové směsi z našich bylin, koupit je bylo možné například na jarmarku v Obci křesťanů, a stále ještě jsou k dispozici v Akademii Tabor. Začali jsme spolupracovat s lékařkou Johannou Boňkovou, mohli bychom jí dodávat některé byliny.

Všeobecně byl ten rok klidný, nic moc velikého se nepřihostilo ani nevybudovalo, zdravotní a jiné komplikace různých členů našemu nasazení spíše zkoušely bránit - ale přesto jsme mnohé dotáhli, pomalým tempem se vše vyvíjí a věříme, že v dalším roce budou naše zahrady zase o něco krásnější a živější.

Hanka

Včelí zahrada

V letošním roce jsme sezónu zahájili přípravou záhonů pro volný výsev semen rostlin vhodných pro včely a opylovače: sluncovka kalifornská, svazenka vratičolistá, měsíček lékařský, a vysázeli předpěstované letničky: krásenka zpeřená, levandule lékařská a sléz maurský. Sléz i měsíček, zrovna tak i yzop a tymián jsme sbírali a stříhali pro užití do čajových bylinných směsí, přičemž vždy část květů jsme ponechali v záhonech pro potřebu opylovačů a včel samotných.

Po celou sezónu jsme se věnovali péči pletím a kypřením již vysazených rostlin i přípravou a kultivací záhonů na podzimní výsadbu růží v místě, kde v budoucnu umístíme včelí úly. V rámci organizování vizuálního konceptu zahrady jsme přesázeli některé již dříve vysazené trvalky na vhodnější místa, tak aby spolu s ostatními rostlinami utvářely celkově vyrovnanou náladu zahrady.

Na podzim byly vysázeny dva druhy pnoucích růží, které ze strany valu mají stínit úly. Růže odrůdy Rosen Tantau a John Davis (všechny druhy růží jsou šlechtěné pro užitek včel a podle toho také vybírány). Před včelí úly pak byly vysázeny půdokryvné růže, tak aby chránily prostor, který je pro včely místem, kudy z úlu vylétají.



Včelí exkurze

V minulém roce se v zahradách Zlatobýlu uskutečnila včelařská exkurze pro žáky 3. třídy ZŠ Montessori z Kladna. Exkurze byla realizovaná pro dvě skupiny, které se prostřídaly. Náš včelař je seznámil se základními znalostmi o včelách. A to pomocí obrázků, včelího modelu a ukázkou včelařských pomůcek. Jiné druhy opylovačů děti pozorovaly v lupokelímcích. Žáci si zahráli interaktivní hru na sbírání nektaru, ochutnali různé druhy medu, rozlišovali čistý propolis od propolisové mastičky a prohlédli si zblízka pylová zrna. V praktické části děti navštívily včelí stanoviště. Pod dohledem včelaře se otevřel jeden včelí a ukázala pláštěv se včelím plodem a včelí zásoby.

Ti statečnější si mohli pochovat trubce. Závěrem celá skupina prošla Včelí zahradou, kde se seznámili s kvetoucími rostlinami a jejich významem pro život včely.

Jezírko ožívá

Na začátku jara jsme pokračovali ve stavbě našeho nebeského jezírka ve včelí zahradě. Upravili jsme vykopaný reliéf hloubkových pater a vyrovnali okraje pomocí laserové vodováhy (tzv. nivelizace). Vykopaly jsme ochrannou drážku po celém obvodu jezírka a zasakovací drenáž pro přepad vody. Výkop jsme pokryli vrstvou písku a následně textilní fólií. Pro jezírkovou PVC fólii jsme volili materiál, který by neměl být toxický pro vodní živočichy. Fólii o rozměru 12 x 8 metru jsme nechali nahřát na sluníčku, a poté přetáhli přes výkop a opatrně vytvarovali. Poté jsme začali napouštět jezírko vodou z vodovodního řádu. Vyšší patra jsme pokryli říčními valouny, štěrkem a několika balvany a mezi ně jsme vysadili vodní rostliny jako například šmel okoličnatý, kosatce, puškvorce, přesličku, mátu... Do nejspodnějšího patra jsme vysadili dva druhy leknínů, jejichž kořenový bal jsme nechali v kýblu, protože u leknínu hrozí, že rychle proroste celé jezírko. Jezírko se mezitím doplnilo vodou téměř po okraj, podle hladiny jsme dorovnali okraje a napustili. Celou stavbu jsme realizovali hlavně díky pomoci dobrovolníků.

Jezírko je téměř hotové zbývá zakrýt přečnávající fólii, esteticky upravit břehy, vybudovat oplocení a vytvořit systém korýtek, pomocí kterých bude převáděna voda z dešťových barelů do jezírka, ale to až v příštím roce. Mezitím necháme proces tvorby na přírodě. Jezírko mohou obydlet noví živočichové, rostliny se mohou rozrůstat a včely sedat na nové napajedlo.

Školy v přírodě (EVVO)

V tomto roce mohl Zlatobýl poprvé nabídnout i své vzdělávací možnosti, a to v rámci projektu EVVO (environmentální vzdělávání, výchova a osvěta) pod záštitou Ministerstva životního prostředí, resp. SFŽP.

Připravili jsme pro děti ze školy z našeho regionu, ale i z Prahy či z Kladna, které tu byly v Centru Tábor na škole v přírodě, poznávací bylinnou cestu krajinou, na které se seznámily s mnoha léčivými stromy a bylinami a jejich významem v lidovém léčitelství, ale i ve vztahu k opylovačům a zejména ke včelám. Sama pouť krajinou byla zakončena na Zlatobýlu ve Včelí zahradě, kde jsme dětem představili její význam pro včely, krajinu i člověka samotného. Na závěr si děti každý uvlily bylinnou voničku z květů levandule, yzopu, šalvěje a tymiánu, tak aby mohly prožít aromaterapeutické účinky květů.

Severní svah za Řeckem

Za naší druhou budovou, nazývanou dle výmalby „Řecko“, byl náletový les plný osik a starých bezů. Po několika bouřích a vichřicích v letech 2019 a 2020 z něj zbylo jen pár stromů, naprostá většina se vyvrátila nebo zlámala, dvakrát dokonce stromy přetrhly elektrické vedení. Co s ním? Na to jsme měli jen jedinou odpověď. Uklidit a uvidíme, co vznikne a jak dál.



A tak začal úklid, který trval několik let, neboť ze Zlatobýlu se tomu mohl věnovat jen Martin. Všechna torza stromů, vyvrácené i nahnuté stromy bylo nutno dokácet, odvětvit, rozporcovat. Následně všechny větve odtahat do lesa ke kolejím, kde se z nich vytvořily hromady, které z počátku poskytnou úkryt pro lesní živočichy a později živiny pro nový lesík. Mezitím jsme zjistili, že naprostá většina dřeva je již znehodnocena tlením či hnilobou, takže i samotné kmeny jsme museli odtahat do lesíka. Poté následovala další náročná fáze - odstranění pařezů. S půjčenou frézou na pařezy to naštěstí tak veliká dřina nebyla. V neposlední řadě bylo také nutno uklidit malé černé skládky, které tam postupem času vytvořili předchozí uživatelé pozemků a Řecka. Několik pytlů odpadků, hlavně skla a střepů, se tak z půdy přestěhovalo do popelnic.

Po třech letech postupné tvrdé práce na nás náhle vykoukla nová louka - severní svah. Zatím se na ní pase kravička Malina se svým telátkem, ale už k nám přichází nápady na její budoucí využití. Nejvíce se ozývá nápad na ovocný sad, který bychom ze západní strany ochránili před vichry alejí keřů a stromů. Navíc při budoucí rekonstrukci Řecka můžeme naplánovat podsklepení budovy pro uskladnění sklizeného ovoce a případně i malou zpracovnu na ovoce (např. moštárnu, sušárnu či marmeládovnu). Každopádně nyní máme spoustu jiné práce v ostatních částech našich zahrad, a tak severní svah zatím na naplnění svého poslání musí ještě nějaký ten rok počkat. Pravidelnou údržbou z něj zatím budeme tvořit úhlednou zatravněnou louku.



„Jak jsem začal s komposty“

Opravdu kompostovat jsem začal v roce 2022. Do té doby jsem prostě nějak vrstvil posekanou trávu a zeminu, aniž bych řešil, jak může být ta či ona vrstva velká. Nebo v jakém stavu můžu trávu nejlépe kompostovat. Správné umístění jsem taky moc neřešil, tedy s ohledem na kompost, co potřebuje. Dost jsem se o kompostování dozvěděl z knihy od Luďka Přikryla Zahradkářova čítanka, ve které pořád hledám inspiraci a rady.

A proč jsem se do toho vlastně pustil? V zahradě jsme měli různé nashromážděné hromady zemin, starých nerovnoměrně zralých kompostů, o které neměl kdo pečovat. A mně to bylo líto. Tak jsem si řekl: „Udělám z toho pořádný komposty, aby v tom bylo více řádu a lépe to působilo do okolí svým uspořádáním i vzhledem. A taky abychom měli kam jít pro dobře uzrálý kompost, až bude potřeba.“

Václav

Zpět do práce v Libereckém kraji

Náš spolek se zapojil do projektu Úřadu práce „Zpět do práce v Libereckém kraji“, spolufinancovaného z evropského fondu Operačního programu Zaměstnanost. Zaměstnal svou členku Kateřinu, která byla delší dobu nezaměstnaná. Ačkoliv šlo o poloviční úvazek, Kateřina se mohla zapojit do pracovní činnosti v zaměstnaneckém režimu, a po delší pauze si tak alespoň částečně osvěžit, jaké to je „být zaměstnaná“. V rámci práce měla na starosti hlavně péči o zahrady, které celou dobu zvelebovala a zvelebila. Snad jsme v loňském roce alespoň trochu Kateřině pomohli a vlili trochu životní energie do žil, resp. do rukou. Výsledky její práce jsou pak vidět hlavně ve včelí zahradě a na sousedících záhoncích.

Hospodaření spolku

Tak jako v minulých letech, i v roce 2022 se obrat spolku pohyboval v obdobném objemu (86 tis. Kč). Ve struktuře výdajů (celkem 107 tis. Kč) i příjmů (celkem 86 tis. Kč) došlo ke změně z důvodu zaměstnání Kateřiny v rámci projektu Úřadu práce Zpět do práce v Libereckém kraji, kdy třetinu z nich nově tvořily mzdové a personální výdaje a příjmy z veřejných rozpočtů v rámci spolufinancování projektu Úřadem práce. Zbylé výdaje tvořil zejména nákup materiálu na údržbu a rozvoj zahrad (42 tis. Kč, z toho 24 tis. Kč na dostavbu jezírka) a ostatní provozní výdaje spolku (26 tis. Kč, z toho 10 tis. Kč roční splátka zápůjčky). Na straně příjmů pak jsou dále členské příspěvky (23 tis. Kč) a dary mimo veřejné sbírky a veřejné rozpočty (19 tis. Kč, všechny tyto dary byly od členů spolku). Na odměny a náhrady členům orgánů spolku

nebylo díky jejich dobrovolnickému přístupu třeba vynaložit opět ani korunu.

Ke konci roku neměl spolek žádné nesplacené pohledávky a své závazky splácel dle smluvního splátkového kalendáře - ke konci roku měl spolek zbylý závazek ve výši 20 tis. Kč ze zápůjčky na dostavbu sušárny z roku 2019. Výdaje převyšovaly příjmy o 20 tis. Kč. Ztráta v roce 2022 byla způsobena zvýšenými investicemi do rozvoje zahrad a ex post financováním projektu Úřadu práce (za mzdu vyplacenou v prosinci obdržel spolek příspěvek 10 tis. Kč z Úřadu práce až následující rok). Struktura i výše majetku spolku (0,5 mil. Kč) se oproti loňskému roku prakticky nezměnila. Podrobnější účetní závěrku (přehledy z jednoduchého účetnictví, ve kterém spolek účtuje) naleznete ve Sbírce listin spolku ve spolkovém rejstříku na www.justice.cz.

Spolek je schopen řádně splácet své závazky a nemá potíže s neuhrazenými pohledávkami. Tok peněz (cashflow) má plynulé a provoz spolku je zabezpečen základnou členských příspěvků. Spolek je proto i nadále z finančního hlediska zdravý. V příštím roce očekáváme vyrovnaný rozpočet, výdaje především na dokončování rozdělaných projektů a údržbu stávajícího rozsahu zahrad.